

SPRAWOZDANIE ZARZĄDU

Z DZIAŁALNOŚCI GRUPY KAPITAŁOWEJ
SKARBIEC HOLDING SPÓŁKA AKCYJNA

ZA PIERWSZE PÓŁROCZE ROKU OBROTOWEGO
OBEJMUJĄCE OKRES 6 MIESIĘCY
OD DNIA 1 LIPCA 2024 R. DO DNIA 31 GRUDNIA 2024R.





GRUPA KAPITAŁOWA SKARBIEC HOLDING SPÓŁKA AKCYJNA
SPRAWOZDANIE ZARZĄDU Z DZIAŁALNOŚCI
GRUPY KAPITAŁOWEJ SKARBIEC HOLDING S.A.
za okres 6 miesięcy od dnia 1 lipca 2024 do dnia 31 grudnia 2024 roku

Spis treści

1.	Wstęp	4
1.1.	Informacje dla inwestorów	5
2.	Opis czynników i zdarzeń mających znaczący wpływ na działalność Spółki i osiągnięte wyniki finansowe oraz omówienie perspektyw rozwoju rynków działalności Spółki w najbliższym roku obrotowym	7
2.1.	Otoczenie makroekonomiczne i rynkowe w okresie od dnia 1 lipca 2024 roku do dnia 31 grudnia 2024 roku.....	7
2.2.	Rozwój krajowego rynku funduszy inwestycyjnych w okresie od dnia 1.07.2024 do dnia 31.12.2024	8
2.3.	Zmiany aktywów w funduszach zarządzanych przez Skarbiec TFI S.A. w okresie od dnia 1 lipca 2024 roku do dnia 31 grudnia 2024 roku	8
2.4.	Otoczenie regulacyjne	8
2.5.	Opis działalności i istotnych dokonań w okresie od dnia 1 lipca 2024 do dnia 31 grudnia 2024 roku	10
3.	Sytuacja finansowa i majątkowa Grupy Skarbiec Holding 01.07.2024-31.12.2024.....	11
3.1.	Sytuacja finansowa Grupy Skarbiec Holding S.A.	11
3.2.	Sytuacja majątkowa Grupy Skarbiec Holding	13
4.	Wskazanie czynników i zdarzeń, w tym o nietypowym charakterze, mających istotny wpływ na skrócone śródroczne skonsolidowane sprawozdanie finansowe	16
5.	Opis zmian organizacji grupy kapitałowej emitenta, w tym w wyniku połączenia jednostek, uzyskania lub utraty kontroli nad jednostkami zależnymi oraz inwestycjami długoterminowymi, a także podziału, restrukturyzacji lub zaniechania działalności oraz ze wskazaniem jednostek podlegających konsolidacji, a w przypadku emitenta będącego jednostką dominującą, który na podstawie obowiązujących go przepisów nie ma obowiązku lub może nie sporządzać skonsolidowanych sprawozdań finansowych – również wskazanie przyczyny i podstawy prawnej braku konsolidacji	16
6.	Stanowisko zarządu odnośnie do możliwości zrealizowania wcześniej publikowanych prognoz wyników na dany rok, w świetle wyników zaprezentowanych w raporcie kwartalnym w stosunku do wyników prognozowanych	16
7.	Wskazanie akcjonariuszy posiadających bezpośrednio lub pośrednio przez podmioty zależne co najmniej 5% ogólnej liczby głosów na walnym zgromadzeniu emitenta na dzień przekazania raportu kwartalnego wraz ze wskazaniem liczby akcji posiadanych przez te podmioty, procentowego udziału tych akcji w kapitale zakładowym, liczby głosów z nich wynikających i procentowego udziału tych akcji w ogólnej liczbie głosów na walnym zgromadzeniu, a także wskazanie zmian w strukturze własności znacznych pakietów akcji emitenta w okresie od przekazania poprzedniego raportu kwartalnego	17
8.	Zestawienie stanu posiadania akcji emitenta lub uprawnień do nich przez osoby zarządzające i nadzorujące emitenta na dzień przekazania raportu kwartalnego, wraz ze wskazaniem zmian w stanie posiadania, w okresie od przekazania poprzedniego raportu kwartalnego, odrębnie dla każdej z tych osób	17
9.	Wskazanie istotnych postępowań toczących się przed sądem, organem właściwym dla postępowania arbitrażowego lub organem administracji publicznej, dotyczących zobowiązań oraz wierzytelności emitenta lub jego jednostki zależnej, ze wskazaniem przedmiotu postępowania, wartości przedmiotu sporu, daty wszczęcia postępowania, stron wszczętego postępowania oraz stanowiska emitenta	17
10.	Informacje o zawarciu przez emitenta lub jednostkę od niego zależną jednej lub wielu transakcji z podmiotami powiązanymi, jeżeli zostały zawarte na warunkach innych niż rynkowe, wraz ze wskazaniem ich wartości, przy czym informacje dotyczące poszczególnych transakcji mogą być zgrupowane według rodzaju, z wyjątkiem przypadku, gdy informacje na temat poszczególnych transakcji są niezbędne do zrozumienia ich wpływu na sytuację majątkową, finansową i wynik finansowy emitenta	18
11.	Informacje o udzieleniu przez emitenta lub przez jednostkę od niego zależną poręczeń kredytu lub pożyczki lub udzieleniu gwarancji – łącznie jednemu podmiotowi lub jednostce zależnej od tego podmiotu, jeżeli łączna wartość istniejących poręczeń lub gwarancji jest znacząca.....	18



GRUPA KAPITAŁOWA SKARBIEC HOLDING SPÓŁKA AKCYJNA
SPRAWOZDANIE ZARZĄDU Z DZIAŁALNOŚCI
GRUPY KAPITAŁOWEJ SKARBIEC HOLDING S.A.
za okres 6 miesięcy od dnia 1 lipca 2024 do dnia 31 grudnia 2024 roku

12. Inne informacje, które zdaniem emitenta są istotne dla oceny jego sytuacji kadrowej, majątkowej, finansowej, wyniku finansowego i ich zmian, oraz informacje, które są istotne dla oceny możliwości realizacji zobowiązań przez emitenta	18
13. Wskazanie czynników, które w ocenie emitenta będą miały wpływ na osiągnięte przez niego wyniki w perspektywie co najmniej kolejnego półrocza	18
14. Informacje na temat zmian sytuacji gospodarczej i warunków prowadzenia działalności, które mają istotny wpływ na wartość godziwą aktywów finansowych i zobowiązań finansowych jednostki, niezależnie od tego, czy te aktywa i zobowiązania są ujęte w wartości godziwej czy w skorygowanej cenie nabycia (koszcie zamortyzowanym).....	20
15. Oświadczenia Zarządu	22



1. Wstęp

W pierwszym półroczu roku obrotowego 2024/2025 Grupa Kapitałowa Skarbiec Holding (Grupa Kapitałowa) osiągnęła, na poziomie skonsolidowanym, 72 150 tys. PLN przychodów. Skonsolidowany zysk netto Skarbiec Holding wyniósł w tym czasie 24 437 tys. PLN.

Grupa Skarbiec w II połowie 2024 r. kontynuowała realizację kluczowych projektów i działań mających na celu poprawę pozycji rynkowej Towarzystwa i dalszy rozwój Grupy Skarbiec. Do najważniejszych należały:

- zakończenie prac związanych z budową i wdrożeniem platformy transakcyjno-komunikacyjnej Skarbiec24 i jej operacyjne uruchomienie zakończone sukcesem,
- przeprowadzenie i pozytywne zakończenie negocjacji w sprawie podpisania umowy kupna-sprzedaży akcji domu maklerskiego Noble Securities od syndyka masy upadłościowej Getin Noble Bank SA oraz wystąpienie o stosowne zgody do Urzędu Ochrony Konkurencji i Konsumentów oraz Komisji Nadzoru Finansowego (prognozowany termin zamknięcia transakcji, po uzyskaniu stosownych zgód to pierwsza połowa roku 2025),
- sprawne przeprowadzenie i zakończenie z sukcesem procesu przejęcia przez Towarzystwo funduszu BPS FIO od BPS TFI – aktywa na dzień przejęcia ponad 124 mln zł,
- wdrożenie na poziomie Towarzystwa i Grupy Skarbiec systemu finansowo-księgowo-administracyjnego i przejęcie zarządzania tym procesem,
- przeprowadzenie kolejnych czynności optymalizacyjnych, reorganizacyjnych i naprawczych w Towarzystwie, skutkujące zmniejszeniem liczby linii biznesowych, produktów, usług, zatrudnienia i w konsekwencji ponoszonych kosztów,
- powrót w Towarzystwie do oceny BION na poziom, umożliwiający wypłatę dywidendy z Towarzystwa,
- osiągnięcie przez fundusze zarządzane przez Towarzystwo bardzo dobrych stóp zwrotu, często wyższych od przypisanych benchmarków funduszy, skutkujące m.in. wypracowaniem relatywnie wysokiej opłaty zmiennej.



Kluczowe dane pierwszego półrocza roku obrotowego 2024/2025 pokazuje poniższy diagram:



AUM
5 687,2 mln zł

**Skarbiec Spółek
Wzrostowych**
**2-gi w Polsce z
najwyższą stopą
zwrotu w 2024**
Dziennik Parkiet

**Kapitalizacja na
31.12.2024**
153 mln zł

IKZE Skarbiec
**Emerytura wśród
najlepszych
w 2024 roku**
Analizy Online

IKE Skarbiec
**Emerytura wśród
najlepszych
w 2024 roku**
Analizy Online

1.1. Informacje dla inwestorów

Akcje Spółki Skarbiec Holding S.A. (Skarbiec Holding, Spółka) są notowane na Giełdzie Papierów Wartościowych w Warszawie S.A. od 18 listopada 2014 roku. Kapitalizacja Spółki na 31.12.2024 wynosiła 153 miliony złotych wobec 174 milionów złotych na koniec grudnia 2023 r.

W dniu 18 grudnia 2023 r. Zwyczajne Walne Zgromadzenie Spółki podjęło decyzję o zmianie okresu obrotowego Spółki na zgodny z rokiem kalendarzowym. Rok obrotowy rozpoczynający się 1 lipca 2024 będzie trwał do 31 grudnia 2025 r.



GRUPA KAPITAŁOWA SKARBIEC HOLDING SPÓŁKA AKCYJNA
SPRAWOZDANIE ZARZĄDU Z DZIAŁALNOŚCI
GRUPY KAPITAŁOWEJ SKARBIEC HOLDING S.A.
za okres 6 miesięcy od dnia 1 lipca 2024 do dnia 31 grudnia 2024 roku

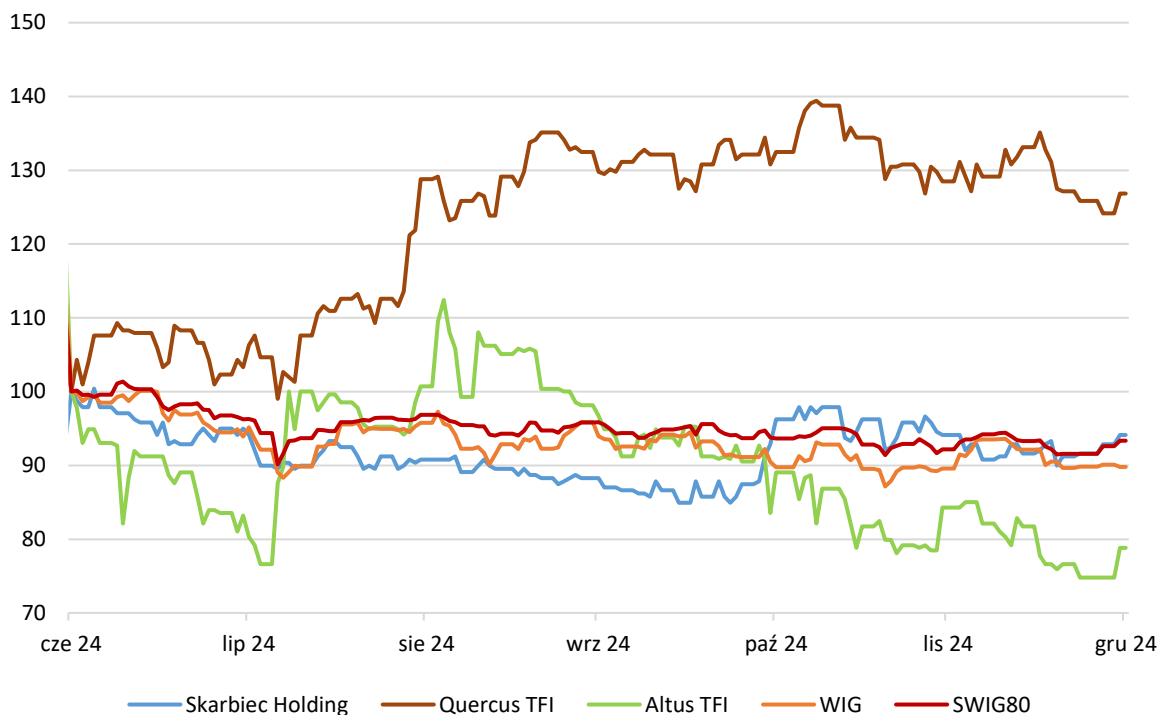
Dane	31.12.2024	30.06.2024	31.12.2023
Liczba akcji	6 817 838	6 817 838	6 821 677
Wartość nominalna 1 akcji	0,80 PLN	0,80 PLN	0,80 PLN
Cena akcji na zamknięciu	22,50 PLN	23,90 PLN	25,50 PLN
Dywidenda wypłacona w roku obrotowym	0 PLN	0 PLN	0 PLN
Wskaźnik P/E	6,28	31,34	-
Wskaźnik P/BV	0,75	0,90	0,99
Maksymalna cena akcji w roku obrotowym (PLN)	27,60 PLN	27,40 PLN	25,50 PLN
Minimalna cena akcji w roku obrotowym (PLN)	20,30 PLN	19,15 PLN	19,50 PLN
Kapitalizacja spółki na koniec roku obrotowego	153 487 733 PLN	162 946 328 PLN	173 952 764 PLN

Źródło: Spółka na podstawie serwisu Bloomberg

Wskaźnik P/E (Cena/Zysk) na koniec grudnia 2024 wyniósł 6,28 wobec ujemnej wartości na koniec grudnia 2023. Wskaźnik P/BV (Cena/Wartość Księgową) wyniósł 0,75 na koniec grudnia 2024 roku wobec 0,99 na koniec grudnia 2023 r.

Kurs akcji Skarbiec Holding S.A. wyniósł 22,5 PLN na 31.12.2024. Cena akcji Skarbiec Holding S.A. spadła o 6% wobec kursu na koniec roku obrotowego na 30.06.2024. Kurs akcji Skarbiec Holding zachował się w II półroczu 2024 roku lepiej niż indeks szerokiego rynku WIG oraz sWIG80.

Poniższy wykres przedstawia porównanie kursu akcji Skarbiec Holding S.A. do indeksu WIG i sWIG80 oraz konkurencyjnych towarzystw funduszy inwestycyjnych notowanych na GPW.



Źródło: Spółka na podstawie serwisu Bloomberg



Skonsolidowane przychody z wynagrodzenia stałego za zarządzenie funduszami inwestycyjnymi i portfelami klientów indywidualnych wyniosły 27 692 tys. PLN w okresie 6 miesięcy zakończonym dnia 31 grudnia 2024 wobec 29 943 tys. PLN za okres od 01.07.2023 do 31.12.2023. Skonsolidowane przychody z wynagrodzenia zmiennego za zarządzanie wyniosły 43 644 tys. PLN w okresie 6 miesięcy zakończonym dnia 31 grudnia 2024 wobec 3 259 tys. PLN za 6 miesięcy zakończonych 31 grudnia 2023 roku.

2. Opis czynników i zdarzeń mających znaczący wpływ na działalność Spółki i osiągnięte wyniki finansowe oraz omówienie perspektyw rozwoju rynków działalności Spółki w najbliższym roku obrotowym

2.1. Otoczenie makroekonomiczne i rynkowe w okresie od dnia 1 lipca 2024 roku do dnia 31 grudnia 2024 roku

Najważniejszym wydarzeniem drugiej połowy 2024 roku były wybory prezydenckie w USA. Z uwagi na trwający konflikt zbrojny na Ukrainie i odmienną wizję jego rozwiązania prezentowaną przez kandydata republikanów i kandydatkę demokratów, zmieniające się sondaże wskazujące nowego gospodarza Białego Domu, miały wpływ na wycenę krajowych aktywów. Z uwagi na rosnące od czerwcowej debaty pomiędzy J. Bidenem a D. Trumpem, szanse na zwycięstwo Trumpa, polskie aktywa traciły. Przegrana przez Bidena debata wpłynęła na jego rezygnację z ubiegania się o drugą kadencję i zastąpienie go w wyścigu prezydenckim przez K. Harris. Efekt świeżości pozwolił zyskać kandydatce demokratów przewagę w sondażach. Nieudany zamach na Trumpa w lipcu był katalizatorem zmiany trendu w sondażach i powrót kandydata republikanów na miejsce lidera sondaży, którego nie oddał do dnia wyborów, tj. 4 listopada. W ocenie inwestorów zwycięstwo Trumpa oznaczało duże prawdopodobieństwo ziszczenia się negatywnego dla Ukrainy i Polski scenariusza, zakładającego zgnięty pokój pomiędzy Rosją i Ukrainą i ryzyko wybuchu kolejnych starć w Europie Środkowo-Wschodniej w przyszłości. Dlatego krajowe aktywa handlowane były z dyskontem do koszyka krajów rozwijających się z uwagi na ryzyko geopolityczne. WIG stracił w II połowie 2024 r. 7,64%. Mocniejszej przeceny doznał w omawianym okresie WIG20 (14,42%), co było trzecim najgorszym wynikiem wśród 92 światowych indeksów akcji według Bloomberg'a. Odpływ zagranicznego kapitału portfelowego skutkowało osłabieniem krajowej waluty w stosunku do amerykańskiego dolara o 2,56% oraz przeceną Skarbowych Papierów Wartościowych. Krajowa krzywa wystromiła się rosnąc na długim końcu w tenorze 10-letnim o 15 pb. w II połowie 2024 r. Rynkowa wycena aktywów nie korespondowała z danymi z realnej gospodarki. Pomimo utrzymywania restrykcyjnej polityki monetarnej przez RPP, dynamika PKB utrzymała pozytywne momentum notując roczne dynamiki 2,7% i 3,2% odpowiednio w III i IV kwartale 2024 r. W ujęciu pełnego roku krajowa gospodarka wzrosła o 2,90% r/r wobec 0,1% w 2023 r. Silnikiem wzrostu była konsumpcja prywatna wspierana dwucyfrową dynamiką wzrostu płac oraz wydatki rządowe. Przestrzeń do wzrostu stymulacji fiskalnej pojawiła się w wyniku nowelizacji budżetu na 2024 r. Ustawa, która została uchwalona 29 listopada 2024 r. zwiększyła maksymalny deficyt ze 184 mld PLN na 240,3 mld PLN. Finalnie wydatki budżetowe przekroczyły dochody w ubiegłym roku o 210 mld PLN, co skutkowało osiągnięciem najwyższego deficytu budżetowego w historii kraju.

Druga połowa 2024 r. przyniosła rozpoczęcie procesu luzowania monetarnego przez banki centralne na świecie. Główna stopa referencyjna EBC spadła z 4,50% do 3,15%, natomiast stopy procentowe Fed spadły z poziomu 5,25%-5,50% do 4,25%-4,50% w omawianym okresie. Rada Polityki Pieniężnej nie zmieniła w 2024 r. stóp NBP, których poziom nie zmienił się od października 2023 r., a poziom stopy referencyjnej wyniósł na koniec 2024 r. 5,75%. Przestrzeń do obniżek stóp pojawiła się w wyniku wyhamowania dynamik odczytów inflacji CPI oraz inflacji bazowej w USA i strefie euro. Brak obniżek ze strony RPP to w ocenie prezesa NBP skutek utrzymywania się krajowej inflacji powyżej górnego pasma odchylenia od celu inflacyjnego NBP, na poziomie 3,50%.

Zwycięstwo Trumpa w listopadowych wyborach prezydenckich przyniosło koniec negatywnego postrzegania regionu CEE przez inwestorów. Prezydent elekt pokazał, że jest zwolennikiem deregulacji i będzie dążyć do usunięcia barier regulacyjnych hamujących rozwój innowacji i wzrost gospodarki. Dodatkowe deklaracje o



GRUPA KAPITAŁOWA SKARBIEC HOLDING SPÓŁKA AKCYJNA
SPRAWOZDANIE ZARZĄDU Z DZIAŁALNOŚCI
GRUPY KAPITAŁOWEJ SKARBIEC HOLDING S.A.
za okres 6 miesięcy od dnia 1 lipca 2024 do dnia 31 grudnia 2024 roku

kontynuowaniu lub nawet obniżaniu podatków przez nowe administracje w USA zostały pozytywnie przyjęte przez rynki akcji zarówno w USA jak i Europie.

Dynamika światowego PKB w 2024 r. nieznacznie osłabiła się wobec 2023 r. co nie dało przestrzeni do wzrostu cen surowców energetycznych oraz metali bazowych jak m.in. miedź, żelazo, nikiel. Na tym tle pozytywnie wyróżniały się metale szlachetne. Wartość złota wyrażona w USD wzrosła w II połowie 2024 r. o 12,55%, notując na koniec grudnia poziom 2 624,50 dolarów za jedną uncję. Popyt na metale szlachetne, w tym złoto generowały banki centralne zwiększając jego udział w swoich rezerwach oraz ci inwestorzy, którzy w otoczeniu podwyższonych odczytów inflacyjnych uznają złoto jako najlepsze aktywo służące przechowaniu wartości.

2.2. Rozwój krajowego rynku funduszy inwestycyjnych w okresie od dnia 1.07.2024 do dnia 31.12.2024

Wartość aktywów zarządzanych przez polskie towarzystwa funduszy inwestycyjnych osiągnęła na koniec grudnia 2024 wartość 379,3 mld zł. W okresie od końca czerwca do końca grudnia 2024 roku wartość aktywów zarządzanych przez polskie towarzystwa funduszy inwestycyjnych wzrosła o 21,1 mld zł. Najwyższy wzrost aktywów, sięgający 21,4 mld zł odnotowała grupa funduszy dłużnych. W pozostałych grupach funduszy najwyższy wzrost aktywów charakteryzowały fundusze mieszane (+665 mln zł) oraz absolutnej stopy zwrotu (+29 mln zł). W stosunku do stanu z końca czerwca 2024 roku, spadły aktywa funduszy surowcowych (o 78 mln zł), aktywów niepublicznych (-1,4 mld zł) oraz akcyjnych (-1,9 mld zł). W omawianym okresie znaczny wzrost aktywów pod zarządzaniem, sięgający 2,4 mld zł odnotowały fundusze zarządzające środkami zgromadzonymi w ramach Pracowniczych Planów Kapitałowych.

2.3. Zmiany aktywów w funduszach zarządzanych przez Skarbiec TFI S.A. w okresie od dnia 1 lipca 2024 roku do dnia 31 grudnia 2024 roku

W okresie od końca czerwca do końca grudnia 2024 roku aktywa funduszy zarządzanych przez Skarbiec TFI spadły o 201 mln zł. Największy wzrost aktywów, sięgający 78 mln zł odnotowała grupa funduszy dłużnych. Wzrosły też aktywa funduszy zarządzających środkami zgromadzonymi w Pracowniczych Planach Kapitałowych (+17 mln zł) oraz absolutnej stopy zwrotu (+11 mln zł). W stosunku do stanu z końca czerwca 2024 roku spadły aktywa funduszy mieszanych (o 5 mln zł), surowcowych (o 25 mln zł), aktywów niepublicznych (o 47 mln zł) oraz akcyjnych (o 230 mln zł).

2.4. Otoczenie regulacyjne

W okresie od lipca do końca grudnia 2024 roku nie nastąpiły istotne zmiany otoczenia regulacyjnego Spółki oraz Skarbiec TFI.

Przedmiotem zainteresowania organów nadzoru oraz rynku kapitałowego jest w coraz większym stopniu zamierzony sposób wypełniania przez spółki publiczne obowiązków sprawozdawczych określonych w art. 49b ust. 1 i art. 55 ust. 2b ustawy o rachunkowości oraz obowiązków sprawozdawczych wynikających z art. 8 Rozporządzenia UE 2020/852 o taksonomii ("ujawnienia taksonomiczne"). Harmonogram raportowania niefinansowego, zgodny z wymogami CSRD (Dyrektywa w sprawie sprawozdawczości przedsiębiorstw w zakresie zrównoważonego rozwoju), wygląda następująco:

Od 1 stycznia 2025 r. (raporty za 2024 r.) wymóg dotyczył będzie spółek, które dotychczas podlegały pod obowiązek publikacji oświadczenia lub sprawozdania na temat informacji niefinansowych, tj. jednostek zainteresowania publicznego, które przez okres dwóch lat (na poziomie jednostki lub grupy, w której są jednostką dominującą):

- zatrudniały średniorocznie co najmniej 500 pracowników oraz
- przekraczały co najmniej jeden próg finansowy: suma bilansowa wynosiła minimum 20 mln EUR lub przychody netto ze sprzedaży wynosiły minimum 40 mln EUR.



GRUPA KAPITAŁOWA SKARBIEC HOLDING SPÓŁKA AKCYJNA
SPRAWOZDANIE ZARZĄDU Z DZIAŁALNOŚCI
GRUPY KAPITAŁOWEJ SKARBIEC HOLDING S.A.
za okres 6 miesięcy od dnia 1 lipca 2024 do dnia 31 grudnia 2024 roku

Od 1 stycznia 2026 r. (raporty za 2025 r.) wymóg dotyczył będzie wszystkich dużych jednostek z rynku regulowanego, spełniających przez dwa lata co najmniej dwa z trzech poniższych kryteriów:

- suma bilansowa wynosząca minimum 20 mln EUR
- przychody netto ze sprzedaży wynoszące minimum 40 mln EUR
- średnioroczne zatrudnienie co najmniej 250 pracowników.

Od 1 stycznia 2027 r. (raporty za 2026 r.) wymóg dotyczył będzie małych i średnich jednostek notowanych na rynku regulowanym, spełniających przez dwa lata co najmniej dwa z trzech poniższych kryteriów:

- suma bilansowa wynosząca minimum 350 tys. EUR
- przychody netto ze sprzedaży wynoszące minimum 700 tys. EUR
- średnioroczne zatrudnienie co najmniej 10 pracowników.

Spółki te będą miały możliwość opóźnienia raportowania o kolejne dwa lata (maksymalnie).

W dniu 14 czerwca 2024 r. Sejm RP uchwalił ustawę o ochronie sygnalistów. Ustawa weszła w życie z dniem 25 września 2024 r., i objęła zakresem stosowania Skarbiec TFI. Ustawa o ochronie sygnalistów reguluje m.in. warunki objęcia ochroną sygnalistów zgłaszających lub ujawniających publicznie informacje o naruszeniach prawa, środki ochrony sygnalistów zgłaszających lub ujawniających publicznie informacje o naruszeniach prawa oraz zasady ustalania wewnętrznej procedury zgłaszania informacji o naruszeniach prawa i podejmowania działań następczych.

Skarbiec TFI w wykonaniu obowiązków nałożonych ww. ustawą przyjęło do stosowania wewnętrzną procedurę zgłoszeń wewnętrznych naruszeń prawa i podejmowania działań następczych.

Urząd Komisji Nadzoru Finansowego opublikował stanowisko z dnia 14 lutego 2024 r. dotyczące informacji publikowanych przez fundusze inwestycyjne. Stanowisko przedstawia oczekiwany przez UKNF sposób realizacji obowiązków związanych z dokumentami i informacjami publikowanymi przez fundusze inwestycyjne, w oparciu o które inwestorzy podejmują decyzje związane z ulokowaniem swoich środków w funduszach.

Zgodnie z tym stanowiskiem:

1. Nazwa funduszu powinna odpowiadać standardom przewidzianym dla publikacji reklamowych kierowanych do inwestorów, które wymagają od TFI rzetelności, przejrzystości i niewprowadzania w błąd. UKNF zwraca uwagę, że szczególnej ostrożności wymagają nazwy o charakterze ocennym, wartościującym czy odwołującym się do uczuć i emocji, np. zawierające wyrazy „bezpieczny”, „niskiego ryzyka” itp., które mogą sugerować, że inwestycja w fundusz jest w 100% bezpieczna, poziom ryzyka niski, a oczekiwane wyniki pewne. Wybór takiej nazwy TFI musi umieć uzasadnić obiektywnymi kryteriami.
2. Zgodnie z ww. stanowiskiem, nazwa funduszu inwestycyjnego sugerująca politykę inwestycyjną stosowaną przez fundusz, powinna być spójna z faktyczną polityką inwestycyjną przewidzianą dla funduszu, zgodnie z jego statutem oraz informacjami przedstawianymi w materiałach dotyczących funduszu.
3. Jeśli nazwa funduszu sugeruje określony charakter funduszu (np. lokaty w określone instrumenty finansowe, zasięg geograficzny inwestycji, kryteria doboru lokat), zdecydowana większość aktywów funduszu powinna mieć taki charakter (zdaniem UKNF co najmniej 80% wartości netto aktywów).

W treści stanowiska, UKNF zwraca uwagę na doprecyzowanie zapisów dotyczących polityki inwestycyjnej, tj.: UKNF oczekuje, że w statucie funduszu zamieszczony bądź doprecyzowany zostanie co najmniej jeden kluczowy parametr dotyczący realizowanej polityki inwestycyjnej, co oznacza, że intencją nadzoru nie jest przeniesienie do statutu funduszu wszystkich albo większości limitów wewnętrznych stosowanych przez TFI w odniesieniu do różnych kategorii lokat, w które inwestuje dany fundusz.

Skarbiec TFI dostosowało się do stanowiska w terminie oczekiwanym przez UKNF, tj. do dnia 31 grudnia 2024 r.



GRUPA KAPITAŁOWA SKARBIEC HOLDING SPÓŁKA AKCYJNA
SPRAWOZDANIE ZARZĄDU Z DZIAŁALNOŚCI
GRUPY KAPITAŁOWEJ SKARBIEC HOLDING S.A.
za okres 6 miesięcy od dnia 1 lipca 2024 do dnia 31 grudnia 2024 roku

W dniu 1 stycznia 2024 r. weszło w życie Rozporządzenie Ministra Finansów z dnia 25 września 2023 r. w sprawie okresowych sprawozdań oraz bieżących informacji dotyczących działalności i sytuacji finansowej towarzystw funduszy inwestycyjnych, funduszy inwestycyjnych i funduszy inwestycyjnych w likwidacji dostarczanych przez te podmioty Komisji Nadzoru Finansowego. Rozporządzenie wprowadziło szereg nowych obowiązków w zakresie dostarczania Komisji Nadzoru Finansowego okresowych sprawozdań i bieżących informacji dotyczących działalności i sytuacji finansowej towarzystwa funduszy inwestycyjnych, funduszu inwestycyjnego i funduszu inwestycyjnego w likwidacji. Zasadnicza zmiana dotyczy również formatu przesyłanych plików co wymagało zastosowania rozwiązań informatycznych do przygotowywania raportów.

W dniu 14 grudnia 2022 roku w Dzienniku Urzędowym Unii Europejskiej zostało opublikowane rozporządzenie Parlamentu Europejskiego i Rady (UE) 2022/2554 z dnia 14 grudnia 2022 r. w sprawie operacyjnej odporności cyfrowej sektora finansowego i zmieniające rozporządzenia (WE) nr 1060/2009, (UE) nr 648/2012, (UE) nr 600/2014, (UE) nr 909/2014 oraz (UE) 2016/1011 („Rozporządzenie DORA”). Rozporządzenie DORA zaczęło obowiązywać od dnia 17 stycznia 2025 roku. Rozporządzenie DORA wprowadziło jednolite wymogi dotyczące bezpieczeństwa sieci i systemów informatycznych wspierających procesy biznesowe podmiotów finansowych. W celu implementacji wymogów konieczne jest dostosowanie działalności pewnych podmiotów, w tym Skarbiec TFI. Skarbiec TFI dostosowało techniczne aspekty swojej działalności do wymogów Rozporządzenia DORA, w tym we współpracy z dostawcami usług, istotnych z perspektywy wdrożenia Rozporządzenia DORA.

2.5. Opis działalności i istotnych dokonań w okresie od dnia 1 lipca 2024 do dnia 31 grudnia 2024 roku

Na dzień 31 grudnia 2024 roku spółka zależna Skarbiec TFI S.A. zarządzała 31 funduszami i subfunduszami skierowanymi do szerokiego grona inwestorów, 5 funduszami dedykowanymi oraz portfelami o łącznej wartości aktywów na poziomie 5687,2 mln zł. Na powyższą sumę składają się subfundusze wydzielone w ramach funduszy Skarbiec FIO, Skarbiec 2 FIO, BPS FIO, Skarbiec PPK SFIO, Skarbiec Akcji Polskich 2 FIO, Skarbiec – Stabilny FIO oraz fundusze inwestycyjne zamknięte. W podziale na klasy aktywów w funduszach akcji, mieszanych i alternatywnych zarządzane było 2414,9 mln zł, w funduszach pieniężnych, obligacji i aktywów niefinansowych: 1011,5 mln zł. W funduszach dedykowanych zarządzanych było 15,8 mln zł, a w portfelach instrumentów finansowych: 2245,1 mln zł.

	Na 31.12.2024	Na 31.12.2023	Na 31.12.2022
1. Fundusze aktywów finansowych i niefinansowych skierowane do szerokiego grona inwestorów	3 426,3	4 019,6	3 260,70
w tym:			
a) fundusze akcji, mieszane i alternatywne	2 414,9	2 407,9	1 844,10
b) fundusze pieniężne, obligacji i aktywów niefinansowych	1 011,4	1 611,7	1 416,60
2. Fundusze dedykowane	15,8	56,4	124,3
3. Portfele instrumentów finansowych	2 245,1	1 807,8	1 395,80
ŁĄCZNIE AKTYWA POD ZARZĄDZANIEM SKARBIEC TFI	5 687,2	5 883,8	4 780,90



GRUPA KAPITAŁOWA SKARBIEC HOLDING SPÓŁKA AKCYJNA
SPRAWOZDANIE ZARZĄDU Z DZIAŁALNOŚCI
GRUPY KAPITAŁOWEJ SKARBIEC HOLDING S.A.
za okres 6 miesięcy od dnia 1 lipca 2024 do dnia 31 grudnia 2024 roku

Grupa prowadzi dystrybucję jednostek uczestnictwa i certyfikatów inwestycyjnych swoich funduszy w oparciu o zewnętrzne i wewnętrzne kanały dystrybucji. Grupa planuje rozwój sieci sprzedaży zarówno zewnętrznej jak i wewnętrznej, aby budować jak największą i stabilną bazę klientów.

Do głównych dokonań grupy kapitałowej Emitenta, zrealizowanych bezpośrednio przez Emitenta lub przez spółkę zależną Skarbiec TFI S.A. w okresie 6 miesięcy, od dnia 1 lipca 2024 roku do dnia 31 grudnia 2024 roku zaliczyć można:

1. Uruchomienie platformy transakcyjno-komunikacyjnej Skarbiec24,
2. Podpisanie umowy kupna-sprzedaży akcji domu maklerskiego Noble Securities,
3. Kontynuowanie procesu optymalizacji oferty produktowej i usługowej,
4. Kontynuowanie procesu optymalizacji kosztowej w Grupie,
5. Przejęcie BPS FIO od BPS TFI,
6. Wdrożenie systemu finansowo-księgowo-administracyjnego.

Zarząd Skarbiec Holding w okresie od dnia 1 lipca 2024 roku do dnia 31 grudnia 2024 roku kontynuował rozmowy konsolidacyjne z przedstawicielami wybranych podmiotów z sektora TFI i sektora dystrybutorów produktów inwestycyjnych.

Inne istotne zdarzenia w Grupie Kapitałowej:

W I półroczu roku obrotowego 2024/25 nie miały miejsca istotne zdarzenia w Grupie Kapitałowej.

3. Sytuacja finansowa i majątkowa Grupy Skarbiec Holding 01.07.2024-31.12.2024

3.1. Sytuacja finansowa Grupy Skarbiec Holding S.A.

Rok obrotowy Spółki dominującej Skarbiec Holding S.A. w roku 2024/25 trwa od 1 lipca 2024 do 31 grudnia 2025. W dniu 18 grudnia 2023 r. Zwyczajne Walne Zgromadzenie Spółki podjęło decyzję o zmianie okresu obrotowego Spółki na zgodny z rokiem kalendarzowym. W kolejnych latach rok obrotowy Spółki będzie pokrywał się z rokiem kalendarzowym.

Skonsolidowane przychody z wynagrodzenia stałego za zarządzanie funduszami inwestycyjnymi i portfelami klientów indywidualnych wyniosły 27 692 tys. PLN w okresie 6 miesięcy zakończonych dnia 31 grudnia 2024 wobec 29 943 tys. PLN za okres od 01.07.2023 do 31.12.2023. Skonsolidowane przychody z wynagrodzenia zmiennego za zarządzanie wyniosły 43 644 tys. PLN w okresie 6 miesięcy zakończonych dnia 31 grudnia 2024 wobec 3 259 tys. PLN za 6 miesięcy zakończonych 31 grudnia 2023 roku.

Skonsolidowany zysk netto wypracowany przez Grupę Emitenta w okresie 1H 2024/2025 wyniósł 24 805 tys. PLN wobec 107 tys. PLN straty netto w 1H 2023/2024.



GRUPA KAPITAŁOWA SKARBIEC HOLDING SPÓŁKA AKCYJNA
SPRAWOZDANIE ZARZĄDU Z DZIAŁALNOŚCI
GRUPY KAPITAŁOWEJ SKARBIEC HOLDING S.A.
za okres 6 miesięcy od dnia 1 lipca 2024 do dnia 31 grudnia 2024 roku

Dane w tys. zł	1.07.2024-31.12.2024 (6M)	1.07.2023-31.12.2023 (6M)
Przychody ze sprzedaży usług	72 150	33 601
Koszty operacyjne	-44 486	-36 812
Zysk brutto ze sprzedaży	27 664	-3 211
EBITDA (zysk z działalności operacyjnej + amortyzacja)	28 781	-2 088
Zysk (strata) z działalności operacyjnej	27 180	-3 104
Zysk (strata) brutto	30 389	384
Zysk (strata) netto	24 437	-107

Zródło: Skonsolidowane Sprawozdanie Finansowe Grupy Kapitałowej Skarbiec Holding za okres 6 miesięcy od dnia 1 lipca 2024 do dnia 31 grudnia 2024 roku.

Głównymi czynnikami mającymi wpływ na rezultaty finansowe Grupy Kapitałowej Skarbiec Holding w roku obrotowym były:

- Wzrost średnich aktywów w funduszach,
- Zmiany regulacyjne w zakresie możliwości i sposobu naliczania opłaty zmiennej,
- Stopy zwrotu funduszy inwestycyjnych wyższe od benchmarku.

Osiągnięte przez Grupę wyniki finansowe znalazły odzwierciedlenie w kluczowych wskaźnikach efektywności. Rentowność netto w okresie 1H 2024/2025 wyniosła 33,9% w stosunku do -0,3% w 1H 2023/2024. Osiągnięty wynik netto przełożył się na wskaźnik ROE na poziomie 11,9% wobec -0,1% w porównywalnym okresie 2023/2024.

Wybrane wskaźniki rentowności prezentuje poniższa tabela:

Wskaźniki rentowności	1.07.2024-31.12.2024 (6M)	1.07.2023-31.12.2023 (6M)
Rentowność sprzedaży (%)	38,3%	-9,6%
Rentowność operacyjna (%)	37,7%	-9,2%
Rentowność brutto (%)	42,1%	1,1%
Rentowność netto (%)	33,9%	-0,3%
Rentowność aktywów – ROA (%)	10,1%	-0,1%
Rentowność kapitału własnego – ROE (%)	11,9%	-0,1%

Algorytmy wyliczania wskaźników:

Rentowność sprzedaży = zysk brutto ze sprzedaży / przychody ze sprzedaży usług

Rentowność operacyjna = zysk działalności operacyjnej / przychody ze sprzedaży usług

Rentowność brutto = zysk brutto / przychody ze sprzedaży usług

Rentowność netto = zysk netto / przychody ze sprzedaży usług

Rentowność aktywów (ROA) = zysk netto / stan aktywów ogółem na koniec okresu

Rentowność kapitału własnego (ROE) = zysk netto / stan kapitałów własnych na koniec okresu



GRUPA KAPITAŁOWA SKARBIEC HOLDING SPÓŁKA AKCYJNA
SPRAWOZDANIE ZARZĄDU Z DZIAŁALNOŚCI
GRUPY KAPITAŁOWEJ SKARBIEC HOLDING S.A.
za okres 6 miesięcy od dnia 1 lipca 2024 do dnia 31 grudnia 2024 roku

3.2. Sytuacja majątkowa Grupy Skarbiec Holding

W 1H 2024/2025 odnotowano wzrost aktywów Grupy o 40.373 tys. zł

Dane w tys. zł	Stan na 31.12.2024	Stan na 30.06.2024	Stan na 31.12.2023
Aktywa razem	242 106	201 733	196 163
Aktywa trwale	58 667	57 573	51 738
Aktywa obrotowe, w tym:	183 439	144 160	144 425
Zapasy	0	0	0
Należności z tytułu dostaw i usług oraz pozostałe należności	51 233	11 392	12 890
Środki pieniężne i ich ekwiwalenty	93 929	95 311	89 674
Aktywa finansowe wyceniane w wartości godziwej przez wynik finansowy	38 277	37 457	41 861
Aktywa trwale przeznaczone do sprzedaży	0	0	0
Kapitał własny	204 975	180 539	175 231
Kapitał podstawowy Emitenta	5 454	5 454	5 457
Zobowiązania i rezerwy, w tym:	37 131	21 194	20 932
Rezerwy	140	117	135

Źródło: Spółka



GRUPA KAPITAŁOWA SKARBIEC HOLDING SPÓŁKA AKCYJNA
SPRAWOZDANIE ZARZĄDU Z DZIAŁALNOŚCI
GRUPY KAPITAŁOWEJ SKARBIEC HOLDING S.A.
za okres 6 miesięcy od dnia 1 lipca 2024 do dnia 31 grudnia 2024 roku

Największy udział w strukturze bilansu na koniec roku obrotowego miały według stanu na 31.12.2024 wartość środki pieniężne i ich ekwiwalenty. Stanowiły one 38,80% w stosunku do 45,71% na dzień 31.12.2023.

Dane w %	Struktura aktywów 31.12.2024	Struktura aktywów 30.06.2024	Struktura aktywów 31.12.2023
AKTYWA			
Rzeczowe aktywa trwałe	1,30%	0,75%	1,23%
Wartości niematerialne	20,98%	25,48%	24,48%
Inwestycje w jednostki zależne	0,00%	0,00%	0,00%
Aktywa finansowe wyceniane w wartości godziwej przez wynik finansowy	0,00%	0,00%	0,00%
Aktywa z tytułu podatku odroczonego	1,81%	2,13%	0,48%
Należności finansowe długoterminowe	0,00%	0,00%	0,00%
Inne aktywa długoterminowe	0,00%	0,00%	0,00%
Aktywa trwałe razem	24,23%	28,54%	26,38%
Należności z tytułu dostaw i usług oraz pozostałe należności	21,16%	5,65%	6,57%
Rozliczenia międzyokresowe aktywów	0,00%	0,00%	0,00%
Należności finansowe	0,00%	0,00%	0,00%
Aktywa finansowe wyceniane w wartości godziwej przez wynik finansowy	15,81%	18,57%	21,34%
Środki pieniężne i ich ekwiwalenty	38,80%	47,25%	45,71%
Aktywa obrotowe razem	75,77%	71,46%	73,62%
Aktywa trwałe przeznaczone do sprzedaży	0,00%	0,00%	0,00%
SUMA AKTYWÓW	100,00%	100,00%	100,00%

Źródło: Spółka



GRUPA KAPITAŁOWA SKARBIEC HOLDING SPÓŁKA AKCYJNA
SPRAWOZDANIE ZARZĄDU Z DZIAŁALNOŚCI
GRUPY KAPITAŁOWEJ SKARBIEC HOLDING S.A.
za okres 6 miesięcy od dnia 1 lipca 2024 do dnia 31 grudnia 2024 roku

Dominującym źródłem finansowania działalności Grupy jest kapitał własny, który stanowił na dzień 31.12.2024 84,66% sumy bilansowej. Udział rozliczeń międzyokresowych i rezerw w strukturze pasywów wyniósł 0,49%. Grupa w ostatnim roku, podobnie do poprzednich lat, nie korzystała z zewnętrznych źródeł finansowania.

Dane w %	Struktura pasywów 31.12.2024	Struktura pasywów 30.06.2024	Struktura pasywów 31.12.2023
Kapitał podstawowy	2,25%	2,70%	2,78%
Akcje własne	0,00%	0,00%	0,00%
Pozostałe kapitały	29,15%	34,99%	35,98%
Zyski zatrzymane	53,26%	51,80%	50,57%
Kapitał własny ogółem	84,66%	89,49%	89,33%
Rezerwy	0,06%	0,06%	0,07%
Zobowiązania z tytułu leasingu finansowego	0,65%	0,18%	0,24%
Zobowiązania długoterminowe razem	0,70%	0,23%	0,31%
Zobowiązania z tytułu dostaw i usług oraz pozostałe zobowiązania	13,64%	9,40%	9,07%
Zobowiązania z tytułu podatku dochodowego	0,00%	0,00%	0,00%
Zobowiązania z tytułu leasingu finansowego	0,57%	0,46%	0,83%
Rozliczenia międzyokresowe i rezerwy	0,43%	0,42%	0,45%
Zobowiązania krótkoterminowe razem	14,63%	10,27%	10,36%
Zobowiązania razem	15,34%	10,51%	10,67%
SUMA KAPITAŁÓW WŁASNYCH I ZOBOWIĄZAŃ	100,00%	100,00%	100,00%

Źródło: Spółka

Według stanu na 31.12.2024 kluczowe wskaźniki płynności Grupy wykazały spadek w porównaniu do 31.12.2023, co pokazuje poniższa tabela:

Wskaźniki płynności	Stan 31.12.2024	Stan 30.06.2024	Stan 31.12.2023
Wskaźnik bieżącej płynności finansowej	5,2	7,0	7,1
Wskaźnik płynności przyspieszonej	5,2	7,0	7,1
Wskaźnik środków pieniężnych	2,7	4,6	4,4

Źródło: Spółka

Algorytmy wyliczenia wskaźników:

Wskaźnik bieżącej płynności finansowej = aktywa obrotowe / zobowiązania krótkoterminowe

Wskaźnik płynności przyspieszonej = (aktywa obrotowe - zapasy - rozliczenia międzyokresowe czynne) / zobowiązania krótkoterminowe

Wskaźnik środków pieniężnych = środki pieniężne i ich ekwiwalenty / zobowiązania krótkoterminowe



4. Wskazanie czynników i zdarzeń, w tym o nietypowym charakterze, mających istotny wpływ na skrócone śródroczne skonsolidowane sprawozdanie finansowe

W I półroczu roku obrotowego zakończonym dnia 31 grudnia 2024 roku nie wystąpiły czynniki lub zdarzenia o nietypowym charakterze, które mogły mieć znaczący wpływ na skrócone śródroczne sprawozdanie finansowe.

5. Opis zmian organizacji grupy kapitałowej emitenta, w tym w wyniku połączenia jednostek, uzyskania lub utraty kontroli nad jednostkami zależnymi oraz inwestycjami długoterminowymi, a także podziału, restrukturyzacji lub zaniechania działalności oraz ze wskazaniem jednostek podlegających konsolidacji, a w przypadku emitenta będącego jednostką dominującą, który na podstawie obowiązujących go przepisów nie ma obowiązku lub może nie sporządzać skonsolidowanych sprawozdań finansowych – również wskazanie przyczyny i podstawy prawnej braku konsolidacji

Opis organizacji grupy kapitałowej Emitenta znajduje się w nocie numer 2 Dodatkowych Not Objasniających do niniejszego Skonsolidowanego Raportu za I półrocze roku obrotowego.

6. Stanowisko zarządu odnośnie do możliwości zrealizowania wcześniej publikowanych prognoz wyników na dany rok, w świetle wyników zaprezentowanych w raporcie kwartalnym w stosunku do wyników prognozowanych

Decyzją Zarządu Emitent nie publikował prognoz wyników finansowych za okres od dnia 1 lipca 2024 roku do dnia 31 grudnia 2025 roku, będący rokiem obrotowym Emitenta.



7. Wskazanie akcjonariuszy posiadających bezpośrednio lub pośrednio przez podmioty zależne co najmniej 5% ogólnej liczby głosów na walnym zgromadzeniu emitenta na dzień przekazania raportu kwartalnego wraz ze wskazaniem liczby akcji posiadanych przez te podmioty, procentowego udziału tych akcji w kapitale zakładowym, liczby głosów z nich wynikających i procentowego udziału tych akcji w ogólnej liczbie głosów na walnym zgromadzeniu, a także wskazanie zmian w strukturze własności znacznych pakietów akcji emitenta w okresie od przekazania poprzedniego raportu kwartalnego

Opis akcjonariuszy posiadających bezpośrednio lub pośrednio przez podmioty zależne co najmniej 5% ogólnej liczby głosów na walnym zgromadzeniu Emitenta znajduje się w nocie numer 21.1.3 Dodatkowych Not Objasniających do niniejszego Skonsolidowanego Raportu za I półrocze roku obrotowego.

8. Zestawienie stanu posiadania akcji emitenta lub uprawnień do nich przez osoby zarządzające i nadzorujące emitenta na dzień przekazania raportu kwartalnego, wraz ze wskazaniem zmian w stanie posiadania, w okresie od przekazania poprzedniego raportu kwartalnego, odrębnie dla każdej z tych osób

Stan posiadania akcji Emitenta posiadanych przez członków organów Emitenta na dzień 31 grudnia 2024 roku znajduje się w nocie numer 24.2. Dodatkowych Not Objasniających do niniejszego Skonsolidowanego Raportu za I półrocze roku obrotowego.

9. Wskazanie istotnych postępowań toczących się przed sądem, organem właściwym dla postępowania arbitrażowego lub organem administracji publicznej, dotyczących zobowiązań oraz wierzytelności emitenta lub jego jednostki zależnej, ze wskazaniem przedmiotu postępowania, wartości przedmiotu sporu, daty wszczęcia postępowania, stron wszczętego postępowania oraz stanowiska emitenta

Do daty publikacji niniejszego Sprawozdania, Emitent nie był stroną żadnych postępowań toczących się przed sądem, organem właściwym dla postępowania arbitrażowego albo organem administracji publicznej istotnych dla jego sytuacji majątkowej, finansowej oraz wyniku finansowego. Przed Sądem toczy się proces byłego Członka Zarządu Skarbiec TFI o ustalenie istnienia stosunku pracy w Spółce i zasądzenie wynagrodzenia za pracę, jak również proces z powództwa byłego Członka Zarządu Spółki o ustalenie istnienia stosunku pracy w Spółce oraz o zapłatę roszczeń z tym związanych. Emitent nie jest stroną innych postępowań toczących się przed sądem, organem właściwym dla postępowania arbitrażowego albo organem administracji publicznej istotnych dla jego sytuacji majątkowej, finansowej oraz wyniku finansowego.

Spółka zależna Emitenta jest stroną dziewięciu postępowań toczących się przez sądem pracy z byłymi pracownikami i Członkami Zarządu.



10. Informacje o zawarciu przez emitenta lub jednostkę od niego zależną jednej lub wielu transakcji z podmiotami powiązаныmi, jeżeli zostały zawarte na warunkach innych niż rynkowe, wraz ze wskazaniem ich wartości, przy czym informacje dotyczące poszczególnych transakcji mogą być zgrupowane według rodzaju, z wyjątkiem przypadku, gdy informacje na temat poszczególnych transakcji są niezbędne do zrozumienia ich wpływu na sytuację majątkową, finansową i wynik finansowy emitenta

W I półroczu roku obrotowego zakończonym dnia 31 grudnia 2024 roku Grupa Kapitałowa Emitenta nie zawierała transakcji z podmiotami powiązаныmi co zostało opisane w notcie nr 24 Dodatkowych Not Objasniających do niniejszego Skonsolidowanego Raportu za I półrocze roku obrotowego. Wszystkie transakcje pomiędzy Grupą, a podmiotami powiązаныmi były transakcjami zawartymi na warunkach rynkowych, a ich charakter i warunki wynikały z bieżącej działalności operacyjnej.

11. Informacje o udzieleniu przez emitenta lub przez jednostkę od niego zależną poręczeń kredytu lub pożyczki lub udzieleniu gwarancji – łącznie jednemu podmiotowi lub jednostce zależnej od tego podmiotu, jeżeli łączna wartość istniejących poręczeń lub gwarancji jest znacząca

W I półroczu roku obrotowego zakończonym dnia 31 grudnia 2024 roku Emitent lub spółka od niego zależna nie udzielały poręczeń kredytu, pożyczki lub gwarancji.

12. Inne informacje, które zdaniem emitenta są istotne dla oceny jego sytuacji kadrowej, majątkowej, finansowej, wyniku finansowego i ich zmian, oraz informacje, które są istotne dla oceny możliwości realizacji zobowiązań przez emitenta

W ocenie Emitenta nie ma innych niż wskazane w niniejszym Skonsolidowanym Raporcie za I półrocze roku obrotowego informacji, mogących mieć wpływ na ocenę możliwości realizacji zobowiązań przez Emitenta.

13. Wskazanie czynników, które w ocenie emitenta będą miały wpływ na osiągnięte przez niego wyniki w perspektywie co najmniej kolejnego półrocza

Ogólne czynniki wpływające na wyniki operacyjne i finansowe

Na wyniki operacyjne i finansowe Grupy wpływają w głównej mierze czynniki związane z koniunkturą na rynkach finansowych (a więc także z sytuacją gospodarczą kraju) oraz nastrojami inwestycyjnymi panującymi na tym rynku. Poniżej zaprezentowane zostały ogólne czynniki mające wpływ lub mogące mieć wpływ na działalność Grupy:

- sytuacja gospodarcza w Polsce i na świecie, w tym dynamika zmian PKB i poziom inflacji,



GRUPA KAPITAŁOWA SKARBIEC HOLDING SPÓŁKA AKCYJNA
SPRAWOZDANIE ZARZĄDU Z DZIAŁALNOŚCI
GRUPY KAPITAŁOWEJ SKARBIEC HOLDING S.A.
za okres 6 miesięcy od dnia 1 lipca 2024 do dnia 31 grudnia 2024 roku

- oszczędności gospodarstw domowych i ich dystrybucja,
- poziom stóp procentowych oraz oprocentowanie lokat bankowych,
- polityka rządowa w zakresie zasad funkcjonowania Otwartych Funduszy Emerytalnych (OFE), regulacje dotyczące Towarzystw Funduszy Inwestycyjnych (TFI), regulacje dotyczące domów maklerskich, regulacje dotyczące rynku obrotu energią,
- sytuacja na rynku pieniężnym i kapitałowym oraz jej wpływ na wyniki inwestycyjne oraz stopy zwrotu z funduszy zarządzanych przez Grupę,
- sytuacja geopolityczna na świecie, w tym m.in. eskalacja konfliktu izraelsko-palestyńskiego, wojna rosyjsko-ukraińska,
- pozycja konkurencyjna Grupy,
- funkcjonowanie PPK i innych programów zabezpieczenia emerytalnego w Polsce.

Zarząd Emitenta uważa, że czynniki ogólne miały i będą mieć wpływ na działalność gospodarczą, wyniki operacyjne i finansowe, sytuację finansową oraz perspektywy rozwojowe Grupy. Zarząd Emitenta zwraca uwagę na brak istotnego napływu nowych środków do funduszy zarządzanych przez Spółkę zależną w roku obrotowym. W odniesieniu do całej branży towarzystw funduszy inwestycyjnych sytuacja w tym zakresie kształtowała się w sposób znacząco odmienny. W części towarzystw, zwłaszcza będących częścią dużych grup bankowych, zanotowano bardzo duże napływy do zarządzanych przez nie funduszy dłużnych oraz odpływy z funduszy akcyjnych dominujących w ofercie Spółki zależnej.

Jednocześnie, Zarząd Emitenta zwraca uwagę na inne ryzyka i zagrożenia związane z działalnością Emitenta i jego Grupy mogące mieć wpływ na sytuację finansową Emitenta, które zostały opisane w punkcie 2.1 niniejszego Sprawozdania. Najważniejszymi z tych ryzyk to: wojna rosyjsko-ukraińska, sytuacja na Bliskim Wschodzie oraz zmiany w polityce handlowej USA wprowadzane przez administrację nowego prezydenta Donalda Trumpa.

Szczególne czynniki wpływające na wyniki operacyjne i finansowe

Szeroka oferta produktowa funduszy

Skarbiec TFI zarządza bogatą paletą funduszy i subfunduszy. W roku obrotowym 2024/25 Grupa kontynuuje porządkowanie oferty produktowej. Dodatkowo, posiadanie w ofercie zarówno funduszy akcji, mieszanych i alternatywnych oraz funduszy pieniężnych, obligacji i aktywów niefinansowych, pozwala Grupie oferować usługi dostosowane do aktualnych potrzeb rynkowych.

Wyniki inwestycyjne

Większość funduszy zarządzanych przez Skarbiec TFI S.A. skierowanych do szerokiego grona inwestorów, uzyskało znacząco dodatnie wyniki inwestycyjne w 2024 r., w wielu przypadkach istotnie lepsze od stóp zwrotu ich benchmarków.

W przypadku funduszy dłużnych, wszystkie produkty osiągnęły stopy zwrotu dodatnie, w przedziale od 1,78% do 6,19% w zależności od realizowanej polityki inwestycyjnej.

W przypadku klasycznych funduszy akcyjnych zakres stóp zwrotu był znacząco szerszy: od ok. 2% do ok. 38% i zależny od realizowanej strategii inwestycyjnej. Szczególnie dobrze zachowywały się fundusze inwestycyjne akcyjne inwestujące w akcje spółek wzrostowych, które osiągnęły w 2024r wyniki powyżej 30%

Pobranie opłaty zmiennej

Poza opłatą stałą obliczaną jako procent od aktywów pod zarządzaniem Skarbiec TFI może pobierać także w wybranych funduszach opłatę zmienną zależną od wyników inwestycyjnych. Naliczanie i pobór opłaty zmiennej, w wyniku zmian regulacyjnych, uległo znaczącej zmianie w II połowie 2022 r. Od dnia 1 stycznia 2024 roku, za wyjątkiem kilku funduszy o mniejszym znaczeniu dla wyników Grupy Skarbiec, wdrożono zmiany w okresie odniesienia stanowiącego podstawę do porównania wyników benchmarku i wyników danego subfunduszu lub funduszu. Zmiana ta w istotnym stopniu zwiększa potencjał generowania opłaty zmiennej za zarządzanie funduszami inwestycyjnymi, zależnej od wyników inwestycyjnych.



Perspektywy rozwoju działalności emitenta w kolejnym roku obrotowym

Na wyniki finansowe osiągnięte przez Emitenta mogą mieć wpływ następujące niepewne czynniki związane z zarządzaniem funduszami inwestycyjnymi oraz portfelami instrumentów finansowych:

1. Sytuacja makroekonomiczna i proponowane zmiany legislacyjne w Polsce oraz sytuacja makroekonomiczna na rynkach zagranicznych w krajach, w których fundusze Skarbiec TFI S.A. lokują swoje aktywa, która wpływa na sprzedaż netto (saldo wpłat i umorzeń) produktów inwestycyjnych oferowanych przez spółki z grupy kapitałowej Emitenta oraz na wyniki inwestycyjne funduszy zarządzanych przez Skarbiec TFI, a w konsekwencji na wielkość aktywów pod zarządzaniem, wielkość przychodów oraz wyniki finansowe Emitenta. Sytuacja makroekonomiczna jest pochodną m.in. poziomu inflacji, poziomu stóp procentowych kształtowanym przez banki centralne i niestabilną sytuacją geopolityczną na świecie, głównie za sprawą trwającej wojny rosyjsko-ukraińskiej i nowego rozdania w polityce wewnętrznej i zewnętrznej USA.
2. Sytuacja na Giełdzie Papierów Wartościowych w Warszawie oraz na międzynarodowych rynkach finansowych, w tym zagranicznych rynkach giełdowych (USA), która wpływa na skłonność klientów do inwestowania w fundusze inwestycyjne, wielkość aktywów pod zarządzaniem w spółkach grupy kapitałowej Emitenta a w konsekwencji na wielkość przychodów i wyniki finansowe Emitenta.
3. Osiągane wyniki inwestycyjne, nominalnie oraz na tle konkurencji, które mają wpływ na dokonywanie przez klientów wyboru funduszy inwestycyjnych oraz towarzystwa nimi zarządzającego, a w konsekwencji na wielkość aktywów pod zarządzaniem w spółkach grupy kapitałowej Emitenta, wielkość przychodów i wyniki finansowe Emitenta. Osiągane wyniki inwestycyjne mają również wpływ na możliwość pobrania i wysokość pobieranego przez Towarzystwo wynagrodzenia zmiennego za zarządzanie.
4. Wpływ zmian regulacyjnych na sposób i koszty działalności operacyjnej dystrybucji.

Szczegółowe omówienie czynników ryzyka związanych z działalnością Emitenta i jego Grupy Kapitałowej znajduje się w Raporcie Rocznym za okres od dnia 1 lipca 2023 roku do dnia 30 czerwca 2024 roku, zatwierdzonym i opublikowanym w dniu 22 października 2024 roku.

14. Informacje na temat zmian sytuacji gospodarczej i warunków prowadzenia działalności, które mają istotny wpływ na wartość godziwą aktywów finansowych i zobowiązań finansowych jednostki, niezależnie od tego, czy te aktywa i zobowiązania są ujęte w wartości godziwej czy w skorygowanej cenie nabycia (koszcie zamortyzowanym).

W I półroczu roku obrotowego zakończonym dnia 31 grudnia 2024 roku Emitent nie identyfikował zmian w sytuacji gospodarczej i warunkach prowadzenia działalności, które mogłyby mieć istotny wpływ na wartość godziwą aktywów finansowych i zobowiązań finansowych Emitenta.



**GRUPA KAPITAŁOWA SKARBIEC HOLDING SPÓŁKA AKCYJNA
SPRAWOZDANIE ZARZĄDU Z DZIAŁALNOŚCI
GRUPY KAPITAŁOWEJ SKARBIEC HOLDING S.A.
za okres 6 miesięcy od dnia 1 lipca 2024 do dnia 31 grudnia 2024 roku**

Warszawa, dnia 28 marca 2025 roku

PIOTR SZULEC

Prezes Zarządu

KRZYSZTOF FABRYKIEWICZ

Członek Zarządu



15. Oświadczenia Zarządu

Oświadczenie Zarządu Skarbiec Holding S.A.

Oświadczenie Zarządu Spółki dotyczące prawdziwości i rzetelności sporządzenia półrocznego sprawozdania finansowego oraz sprawozdania Zarządu z działalności Grupy Kapitałowej Skarbiec Holding S.A.

Reprezentując Zarząd Spółki Akcyjnej Skarbiec Holding z siedzibą w Warszawie zgodnie oświadczamy, że według naszej najlepszej wiedzy, śródroczne, skrócone sprawozdanie finansowe Spółki oraz śródroczne, skrócone skonsolidowane sprawozdanie finansowe Grupy za okres 6 miesięcy od dnia 1 lipca 2024 roku do dnia 31 grudnia 2024 roku i dane porównywalne za okres od dnia 1 lipca 2023 roku do dnia 31 grudnia 2023 roku sporządzone zostały zgodnie z obowiązującymi zasadami rachunkowości i odzwierciedlają w sposób prawdziwy, rzetelny i jasny sytuację majątkową i finansową Spółki i Grupy oraz osiągnięte wyniki finansowe.

Oświadczamy ponadto, że sprawozdanie Zarządu z działalności Grupy Kapitałowej Skarbiec Holding S.A. zawiera prawdziwy obraz rozwoju i osiągnięć oraz sytuacji Spółki i Grupy, w tym opis podstawowych zagrożeń i ryzyka.

Warszawa, dnia 28 marca 2025 roku

PIOTR SZULEC

Prezes Zarządu

KRZYSZTOF FABRYKIEWICZ

Członek Zarządu



**GRUPA KAPITAŁOWA SKARBIEC HOLDING SPÓŁKA AKCYJNA
SPRAWOZDANIE ZARZĄDU Z DZIAŁALNOŚCI
GRUPY KAPITAŁOWEJ SKARBIEC HOLDING S.A.
za okres 6 miesięcy od dnia 1 lipca 2024 do dnia 31 grudnia 2024 roku**

Oświadczenie Zarządu Spółki dotyczące firmy audytorskiej przeprowadzającej przegląd półrocznego sprawozdania finansowego

Reprezentując Zarząd Spółki Skarbiec Holding S.A. z siedzibą w Warszawie zgodnie oświadczamy, że:

1. Firma audytorska dokonująca przeglądu śródrocznego, skróconego sprawozdania finansowego Spółki oraz przeglądu śródrocznego, skróconego skonsolidowanego sprawozdania finansowego Grupy za okres 6 miesięcy od dnia 1 lipca 2024 roku do dnia 31 grudnia 2024 roku tj. Grant Thornton Polska P.S.A. z siedzibą w Poznaniu została wybrana zgodnie z przepisami prawa oraz że firma ta oraz członkowie zespołu wykonującego przegląd spełniali warunki konieczne do sporządzenia bezstronnego i niezależnego sprawozdania z badania, zgodnie z obowiązującymi przepisami prawa, standardami wykonywania zawodu i zasadami etyki zawodowej,
2. Spółka przestrzega obowiązujących przepisów związanych z rotacją firmy audytorskiej i kluczowego biegłego rewidenta oraz obowiązkowymi okresami karencji,
3. Spółka posiada politykę w zakresie wyboru firmy audytorskiej oraz politykę w zakresie świadczenia na rzecz Spółki przez firmę audytorską, podmiot powiązany z firmą audytorską lub członka jego sieci, usług niebędących badaniem.

Warszawa, dnia 28 marca 2025 roku

PIOTR SZULEC

Prezes Zarządu

KRZYSZTOF FABRYKIEWICZ

Członek Zarządu